

## Паспорт на подвесы CRON (AT8235)-Q25, Q29, Q1, Q2, Q3, Q4-H5

### 1. Техническое описание

#### 1.1. Назначение изделия.

Подвес предназначен для подъема (подвеса) алюминиевых ферм и конструкций на тросах или цепях, расположенных (идущих) строго вертикально.

#### 1.2. Описание.

Подвес изготовлен из алюминиевого профиля с рым-гайкой и с двумя хомутами H5-S-50, скрепленных между собой болтами M10 и M16. Конструкция хомутов подвеса позволяет надежно закрепить алюминиевые фермы, выполненные на трубах диаметром 40...50мм. Крепление подвеса к алюминиевым фермам, производится при помощи хомутов H5-S-50. Подъем (подвес) осуществляется за рым-гайку.

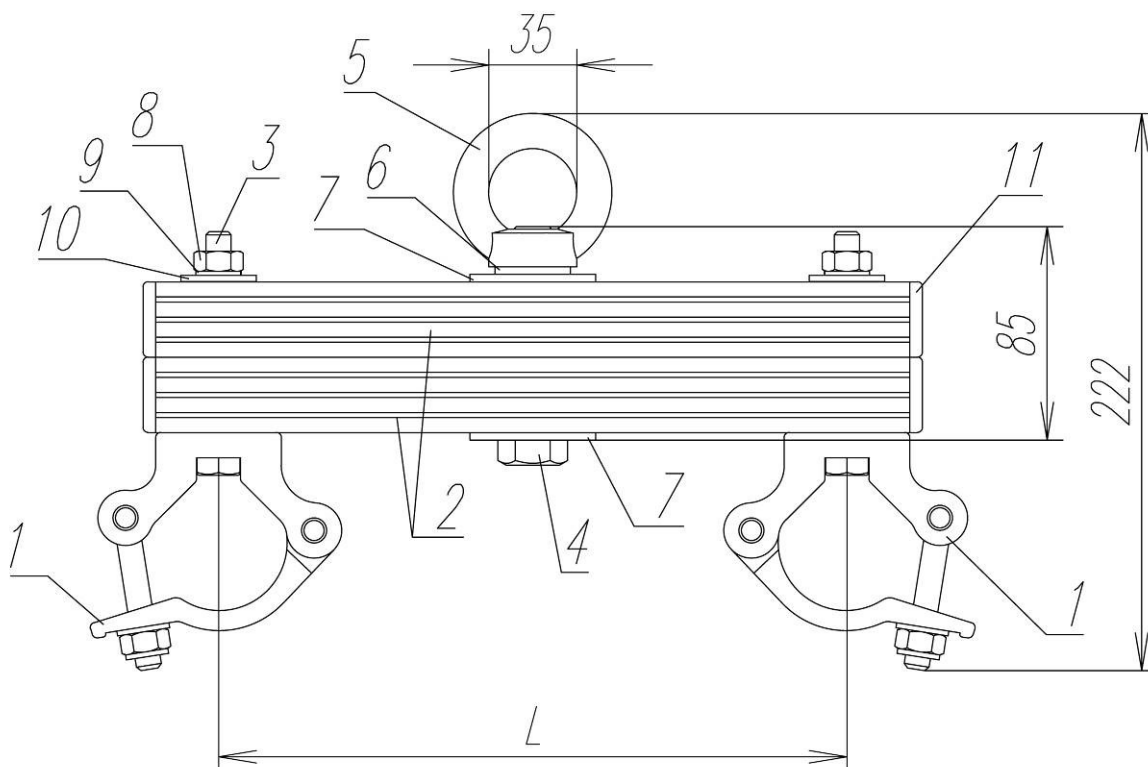


Рисунок 1 – устройство подвес CRON (AT8235)-Q25, Q29, Q1, Q2, Q3, Q4-H5.

1 – хомут H5-S-50; 2 – профиль AT8235; 3 – болт M10; 4 – болт M16; 5 – рым-гайка; 6 – шайба гровер ф16; 7 – увеличенная шайба ф16; 8 – гайка M10, 9 – шайба гровер ф10; 10 – увеличенная шайба ф10.

## 2. Основные технические характеристики:

- Масса: CRON (AT8235)-Q25 - 2,3 кг; CRON (AT8235)-Q29 - 2,4 кг;  
CRON (AT8235)-Q1 - 2,4 кг; CRON (AT8235)-Q2 - 2,4 кг;  
CRON (AT8235)-Q3 - 2,6 кг; CRON (AT8235)-Q4 - 2,5 кг.
- Максимальная рабочая нагрузка: 500кг. Запрещается перегружать!!!
- Применяется для алюминиевых ферм и конструкций на трубах диаметром: 40...50мм.

## 3. Правила эксплуатации, хранения, транспортирования и срок службы.

### 3.1. ЗАПРЕЩЕНО:

**Использовать подвес с трещинами и деформацией любых частей!**

**Использовать подвес с поврежденными резьбовыми частями крепежных элементов!**

**Перегружать подвес!**

**Самостоятельно механически дорабатывать и разбирать подвес! Кроме замены гаек и шайб!**

**Использовать подвес без шайб!**

**Использовать подвес с креплением к НЕ вертикальным тросам или цепям!**

(Только, строго вертикальный подвес!)

### 3.2. Перед началом использования необходимо:

Осмотреть элементы подвеса и выполнить требования п.п. 3.1 указания по эксплуатации. Проверить отсутствие деформаций, повреждений, трещин в сварных конструкциях и составляющих. Проверить отсутствие повреждений резьбовых соединений болтов и гаек.

### 3.3. Хранение и транспортирование.

Хранение подвесов должно осуществляться в таре, без контакта с водой. Условия хранения УХЛ.1 ГОСТ 15150-69. Транспортирование подвесов допускается всеми видами транспорта в соответствии с действующими правилами перевозок для каждого из этих видов.

Полный установочный срок службы – 5 лет

## 4. ГАРАНТИИ ИЗГОТОВИТЕЛЯ (ПОСТАВЩИКА)

Гарантийный срок эксплуатации – 12 месяцев со дня продажи, при соблюдении потребителем условий транспортирования, хранения, эксплуатации.

Изготовитель: ООО «Фирма «Имлайт-Шоутехник»

610050, г. Киров ул. Луганская 57 б. тел. 8 (8332) 340-344

e-mail: [truss@imlight.ru](mailto:truss@imlight.ru)

### СВИДЕТЕЛЬСТВО О ПРИЕМКЕ

Повес соответствует техническим требованиям и признан годным для эксплуатации.

Дата продажи \_\_\_\_\_

Номер товарной накладной \_\_\_\_\_

М.П.